

个背须一样，此长突起的内缘具长的纤毛。背须平滑，位于比较膨大的基节上面。腹须小，上具数目不多的长纤毛。刚毛数目很多，背刚毛为细毛状，末端细而长为丝形；腹刚毛较短，末端具1圆形端齿。

体长16mm，宽6mm，体节36个。

地理分布 印度沿岸，孟加拉湾，东海，黄海浅海区。

(99) 渤海格鳞虫 *Gattyana pohaiensis* Uschakov et Wu, 1959 (图 127)

*Gattyana pohaiensis* 乌沙科夫、吴宝铃, 1959: 14—15, 图版 VI, A—H; 1965: 167, 图 8, A—H。

Ушаков, 1982: 156—157, Табл. LVI.

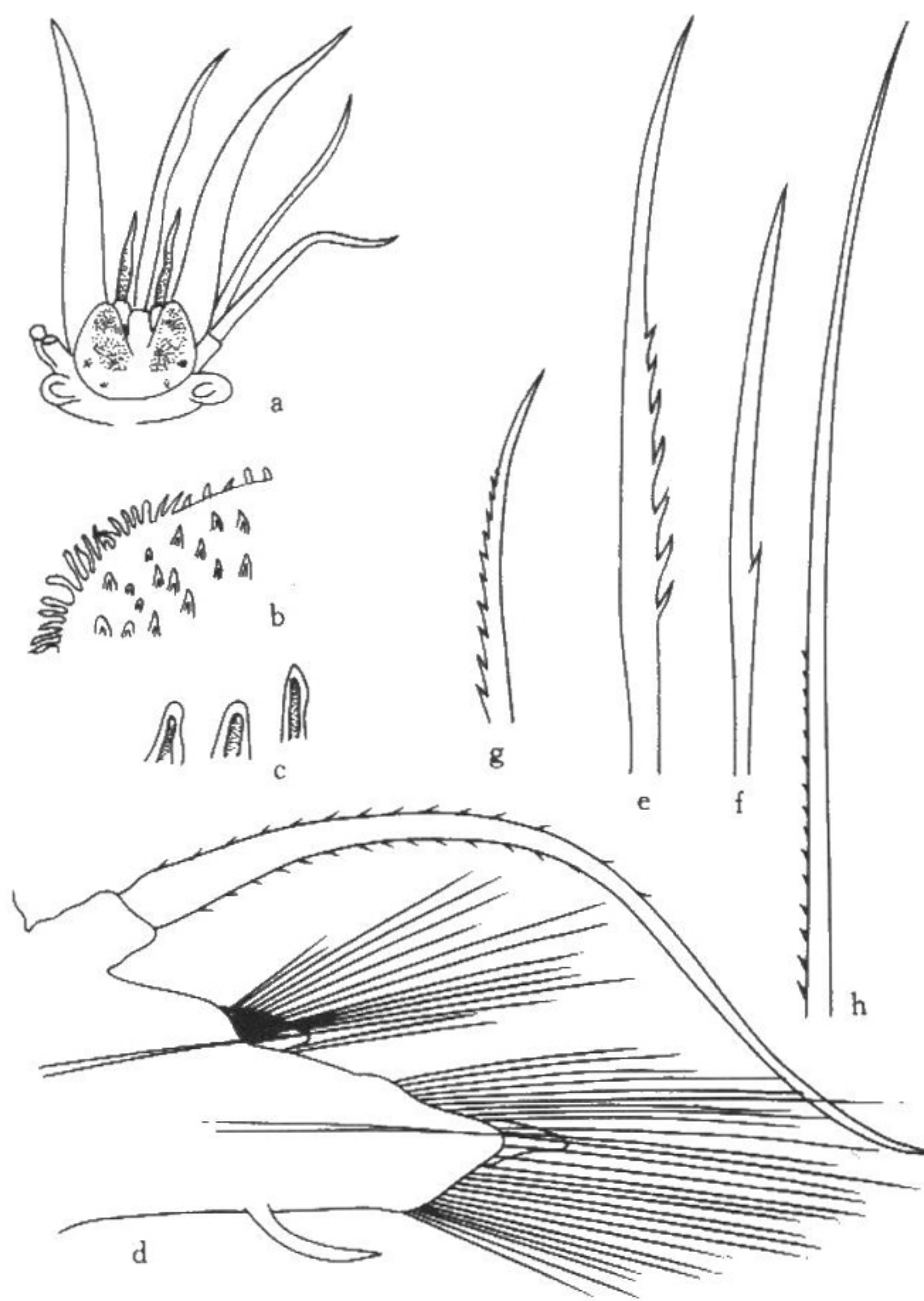


图 127 渤海格鳞虫 *Gattyana pohaiensis* Uschakov et Wu

a. 头部； b. 背刚毛； c. 背鳞表面的刺形乳突放大； d. 疣足；  
e. 中部腹刚毛； f. 下部腹刚毛； g. 上部背刚毛； h. 中部背刚毛。

标本采集地 青岛胶州湾潮下带，沧口潮间带泥沙滩，天津塘沽潮间带泥沙滩。

**形态特征** 口前叶哈鳞虫型，但额角不很显著。头瓣呈不太显著的黄褐色，上面并有许多小颗粒。吻具 9+9 个缘突。中央触手约为侧触手长的两倍。头部附肢及疣足背须均不具长的乳突。触须基部也无刚毛。背鳞 15 对，上缘具小的缘穗，表面上还密复有很多像长乳突一样的小刺，刺的大小不同，顶端钝或尖锐。背鳞薄而嫩，容易脱落。

疣足双叶型。背须细长。刚毛很多，密集成束。背刚毛及腹刚毛均具细长尖锐的末端。体节背面可看到有灰色的横条纹。

体长约 15mm，宽 5mm，体节 36 个。6 月间采到性成熟的标本，疣足内具有卵。

**地理分布** 黄海潮间带、潮下带泥沙滩。

#### XLIV. 哈鳞虫属 *Harmothoë* Kinberg, 1855

*Evarne* Malmgren, 1865;

*Evarnella* Chamberlin, 1919;

*Laenilla* Malmgren, 1865;

*Parmensis* Malmgren, 1867.

口前叶哈鳞虫型，具额角。鳞片 15 对，近 40 体节。背刚毛稍粗于腹刚毛，具侧锯齿；腹叶上方的腹刚毛双齿，腹叶下方的腹刚毛多单齿或无齿。

模式种：哈鳞虫 *Harmothoë spinosa* Kinberg, 1855。

本属约 120 种 (Fauchald, 1977)，中国海目前发现 4 种。

#### 种的检索表

- |       |                         |                                    |
|-------|-------------------------|------------------------------------|
| 1 (2) | 鳞片无缘穗 .....             | 滑缘哈鳞虫 <i>Harmothoë minuta</i>      |
| 2 (1) | 鳞片具缘穗 .....             | 3                                  |
| 3 (4) | 鳞片无多角形网纹 .....          | 复瓦哈鳞虫 <i>Harmothoë imbricata</i>   |
| 4 (3) | 鳞片具多角形网纹 .....          | 5                                  |
| 5 (6) | 鳞片表面具分叉或不分叉的几丁质长刺 ..... | 网纹哈鳞虫 <i>Harmothoë dictyophora</i> |
| 6 (5) | 鳞片表面仅具短的小刺 .....        | 亚洲哈鳞虫 <i>Harmothoë asiatica</i>    |

#### (100) 滑缘哈鳞虫 *Harmothoë minuta* (Potts, 1909) (图 128)

*Polynoë* (?) *minuta* Potts, 1909: 337, pl. XX, fig. 12, pl. XI, fig. 31, pl. XVI, figs. 42-43.

*Lagisca minuta* Horst, 1917: 97.

*Harmothoë minuta* Fauvel, 1953: 45-46, fig. 17a-b; 吴宝铃等, 1975: 67.

**标本采集地** 南海西沙群岛永兴岛珊瑚礁中，常与海羊齿共栖。

**形态特征** 口前叶哈鳞虫型，额角明显。两对眼小。侧触手短而纤细。15 对鳞片，近圆形，透明，无缘穗，表面平滑，具细脉纹或有少量几丁质小结节。